

**1. Definition Satzgefüge**

Satzgefüge sind komplexe Verbindungen. Sie bestehen mindestens aus einem Hauptsatz und einem oder mehreren Nebensätzen.

**Beispiel:**

Er ging nach Hause, weil er krank war, denn er wollte ins Bett.

Er ging nach Hause (HS), weil er krank war (NS 1), denn er wollte ins Bett (NS 2).

Nebensätze übernehmen in Hauptsätzen immer eine bestimmte Funktion.



2. a) Schau dir die folgenden Sätze in Ruhe an und entscheide dann, ob es sich um eine Satzreihe (SR) oder ein Satzgefüge (SG) handelt! Schreibe entweder SR oder SG hinter den Satz!

b) Unterkringlele NUR die Nebensätze und rahme das Bindewort ein! Unterstreiche die gebeugte Verbform am Ende des Nebensatzes!!!

1. Cina lernt die deutsche Grammatik, denn sie schreibt einen Test. ....
2. Ihr werdet nicht in Ruhe lernen können, wenn ihr euch nicht konzentriert.  
.....
3. Obwohl Andreas heute nicht in der Schule war, kommt er zur Nachhilfe. ....
4. Wenn Simon Schnupfen hat, benutzt er ein Taschentuch. ....
5. Maximilian geht nicht mehr so oft zum Skaten, denn er spielt jetzt lieber Fußball. ....
6. Ihr lernt für den Vokabeltest, damit ihr keine schlechten Noten bekommt. ....
7. In jeder Klasse gibt es Schüler, die den Unterricht manchmal stören. ....
8. Herr Maier kann die Schüler zwar ermahnen, aber sie werden nicht damit aufhören. ....
9. Deshalb ist es wichtig, dass ihr im Unterricht gut mitarbeitet. ....
10. Man kann sich nicht verbessern, wenn man im Unterricht nicht aufpasst. ....
11. Wenn man es will, kann man sich verbessern. ....
12. Obwohl ihr manchmal unmöglich seid, mag ich euch. ....
13. Wir werden aus dem Arbeitsheft einige Übungen machen, da Herr Maier diese in der Probe wieder nimmt. :-) .....

Und wenn nicht, dann kann es auch nicht schaden!!!! Viel Glück

**3. Erinnerst Du Dich?**

Sie sind \_\_\_\_\_ oder \_\_\_\_\_ als Relativsätze.



**1. Hauptsatzreihe oder Satzgefüge?**

Wettervorhersagen, die man von Radio und Fernsehen kennt, sind das Ergebnis von umfangreichen Messungen. \_\_\_\_\_

In bestimmten Zeitabständen werden die Messwerte vieler Stationen an die Wetterämter weitergegeben, dort werden sie ausgewertet. \_\_\_\_\_

Hier werden leistungsfähige Computer eingesetzt, die komplizierte Berechnungen durchführen. \_\_\_\_\_

Computer zeichnen auch die Wetterkarten, die Luftdruck, Temperatur, Luftfeuchtigkeit und Windverhältnisse darstellen. \_\_\_\_\_

Die Messtechniker und Computerberechnungen werden immer besser, deshalb können auch längerfristige Voraussagen gemacht werden. \_\_\_\_\_

Hochdruckgebiete bringen schönes Wetter, während mit einem Tief meist Regen kommt. \_\_\_\_\_

Wenn man auf der Satellitenaufnahme Wolkenwirbel sieht, gibt es Stürme. \_\_\_\_\_

Wo die Sonne hoch am Himmel steht, treffen die Strahlen senkrecht auf die Erde. \_\_\_\_\_

Hier sind die Strahlenbündel auf eine kleine Fläche konzentriert, daher ist es sehr heiß. \_\_\_\_\_

Wenn die Sonne tief steht, treffen die Strahlen flach auf. \_\_\_\_\_

Die Strahlenbündel sind auf eine große Fläche verteilt, daher ist es kühler. \_\_\_\_\_

Das ist ein Grund, warum es auf der Erde kalte und warme Tage und kalte und heiße Gebiete gibt.

\_\_\_\_\_ Weite Gebiete der Arktis und Antarktis sind immer von Eis bedeckt, weil dort die Sonnenstrahlen immer flach auftreffen. \_\_\_\_\_

Am heißesten ist es beim Äquator, denn hier treffen die Sonnenstrahlen immer senkrecht auf.

\_\_\_\_\_ Bei uns gibt es Jahreszeiten, die das Wetter bestimmen. \_\_\_\_\_

Diese Jahreszeiten entstehen dadurch, dass sich die Erde um die Sonne dreht. \_\_\_\_\_

Bei dieser Drehung sehen wir die Sonne ständig unter einem anderen Winkel, was sich auf die Temperatur auswirkt. \_\_\_\_\_

Im Sommer steht die Sonne hoch am Himmel, weshalb es heißer ist. \_\_\_\_\_

Im Winter treffen die Sonnenstrahlen nur schräg auf die Erde, deshalb können sie diese nicht so erwärmen. \_\_\_\_\_

Früher glaubte man, dass die Erde der Mittelpunkt des Universums sei. \_\_\_\_\_

Erst im 17. Jahrhundert akzeptierte man allgemein die Forscher, die das bestritten. \_\_\_\_\_

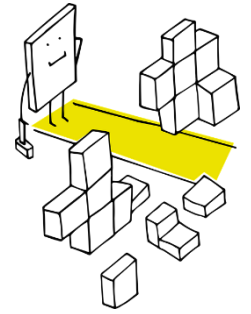
Die Sonne braucht man zum Leben, deshalb verehrten die alten Völker Sonnengötter. \_\_\_\_\_

So war der Sonnengott Re in Ägypten einer der wichtigsten Gottheiten, ihm wurden viele Tempel gebaut. \_\_\_\_\_

Unter der Herrschaft von Echnaton wurde der Sonnengott zur obersten Gottheit erklärt, so dass die anderen Gottheiten kaum mehr verehrt wurden. \_\_\_\_\_

Auch die Azteken bauten ihrem Sonnengott gewaltige Tempel, damit er hell über den Menschen strahle. \_\_\_\_\_

In kalten Gegenden personifizierte man den Nachtfrost als "Väterchen Frost", der seine eisigen Fingerabdrücke auf den Fenstern hinterlässt. \_\_\_\_\_



### 1. Satzgefüge mit Ergänzungssätzen

Übernehmen Nebensätze in Hauptsätzen die Funktion des Subjekts oder Objekts, bezeichnen wir sie als Ergänzungssätze.

Sie werden in der Regel mit den Konjunktionen „dass“ oder „ob“ eingeleitet.

Sie können ...

... **Aussagesätze** sein:

- Ob sie kommt, interessiert niemanden. - „Ob sie kommt“ (Akkusativ- Ergänzung).
- Ich möchte wissen, ob du mir hilfst. - „ob du mir hilfst“ (Dativ-Ergänzung)

... **Eine Ja-/Nein-Frage mit ob** sein

- Weißt du, ob Peter zur Party kommt? (Kommt Peter zur Party?)

... **Eine W-Frage** sein

- Weißt du, warum Peter nicht kommt? (Warum kommt Peter nicht?)

Ergänze die folgenden Hauptsätze durch Nebensätze (Ergänzungssätze), die mit „dass“ oder „ob“ eingeleitet werden!

Der Lehrer sieht - Peter schreibt von seinem Nachbarn ab.

*Der Lehrer sieht, dass Peter von seinem Nachbarn abschreibt.*

Maria untersucht mit einer Lupe - die Spuren sind noch frisch.

---

Sören fragt sich - er ist für die Mannschaft aufgestellt worden.

---

Es ist schade - ihr nicht gewonnen

---

Er wundert sich - ihm passiert das

---

### 2. Satzgefüge mit Adverbialsätzen

Adverbiale Bestimmungen nennen wir auch Adverbialsätze. Sie sind Nebensätze.

Adverbialsätze geben uns zusätzliche Informationen.

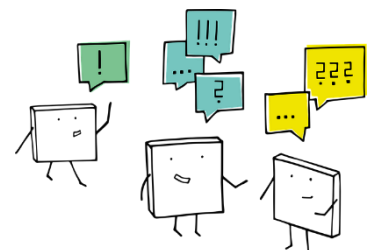
Beispiel:

Er freute sich, weil er eine gute Zeit gelaufen war.

*Warum freute er sich? - „weil er eine gute Zeit gelaufen war“*

Wir unterscheiden

- Temporale Bestimmung/Zeitergänzung
- Modale Bestimmung/Artergänzung
- Lokale Bestimmung/Ortsergänzung
- Kausale Bestimmung/ Begründungsergänzung



**1. Hier ist etwas durcheinander geraten!**

Verbinde die passenden Haupt- und Nebensätze.

Die Flüsse stiegen über die Ufer

Sie trainierten viel

Ich fahre nicht mit dem Fahrrad

Er kam mit uns

Er war in den Farbeimer getreten

solange es so windig ist.

obwohl sie kaum Zeit hatten.

bevor er ihn sah.

wegen des starken Regens.

obwohl er eigentlich keine Lust hatte.

**3. Satzgefüge mit Relativsätzen**

Attribute, die im Hauptsatz ein Nomen ergänzen, können wir durch einen Relativsatz ersetzen.

Beispiel:

Die fleißigen Ameisen arbeiten emsig.

*Die Ameisen, die sehr fleißig sind, arbeiten emsig.*

Ersetze die Attribute, die vor dem Nomen im Hauptsatz stehen, durch einen Relativsatz.

Alle mögen den witzigen Markus.

*Alle mögen Markus, der witzig ist.*

Die selbst gebackene Pizza schmeckte prima.

---



---

Der vergessliche Mann hatte sein Brillenetui verlegt.

---



---

Wir gehen nicht gern in das immer überfüllte Schwimmbad.

---



---

Uns gefällt das alte verfallene Schloss.

---



---



1. a) Schau dir die folgenden Sätze in Ruhe an und entscheide dann, ob es sich um eine Satzreihe (SR) oder ein Satzgefüge (SG) handelt! Schreibe entweder SR oder SG hinter den Satz!

b) Unterkringle NUR die Nebensätze und rahme das Bindewort ein! Unterstreiche die gebeugte Verbform am Ende des Nebensatzes!!!

1. Cina lernt die deutsche Grammatik, denn sie schreibt einen Test. SR.....
2. Ihr werdet nicht in Ruhe lernen können, wenn ihr euch nicht konzentriert. ....SG...
3. Obwohl Andreas heute nicht in der Schule war, kommt er zur Nachhilfe. SG.....
4. Wenn Simon Schnupfen hat, benutzt er ein Taschentuch. ....SG.....
5. Maximilian geht nicht mehr so oft zum Skaten, denn er spielt jetzt lieber Fußball. ....SR.....
6. Ihr lernt für den Vokabeltest, damit ihr keine schlechten Noten bekommt. SG
7. In jeder Klasse gibt es Schüler, die den Unterricht manchmal stören. SG.....
8. Herr Maier kann die Schüler zwar ermahnen, aber sie werden nicht damit aufhören. ....SR.....
9. Deshalb ist es wichtig, dass ihr im Unterricht gut mitarbeitet. ....SG.....
10. Man kann sich nicht verbessern, wenn man im Unterricht nicht aufpasst. SG
11. Wenn man es will, kann man sich verbessern. ....SG.....
12. Obwohl ihr manchmal unmöglich seid, mag ich euch. ...SG.....
13. Wir werden aus dem Arbeitsheft einige Übungen machen, da Herr Maier diese in der Probe wieder nimmt. :-) ....SG.....

3. Erinnerst Du Dich?

Sie sind **adverbiale Bestimmungen** oder **Attribute** als Relativsätze.

### 1. Hauptsatzreihe oder Satzgefüge?

Wettervorhersagen, die man von Radio und Fernsehen kennt, sind das Ergebnis von umfangreichen Messungen **Satzgefüge**

In bestimmten Zeitabständen werden die Messwerte vieler Stationen an die Wetterämter weitergegeben, dort werden sie ausgewertet. **Satzreihe**

Hier werden leistungsfähige Computer eingesetzt, die komplizierte Berechnungen durchführen. **Satzgefüge**

Computer zeichnen auch die Wetterkarten, die Luftdruck, Temperatur, Luftfeuchtigkeit und Windverhältnisse darstellen. **Satzgefüge**

Die Messtechniker und Computerberechnungen werden immer besser, deshalb können auch längerfristige Voraussagen gemacht werden. **Satzreihe**

Hochdruckgebiete bringen schönes Wetter, während mit einem Tief meist Regen kommt. **Satzgefüge**

Wenn man auf der Satellitenaufnahme Wolkenwirbel sieht, gibt es Stürme. **Satzgefüge**

Wo die Sonne hoch am Himmel steht, treffen die Strahlen senkrecht auf die Erde. **Satzgefüge**

Hier sind die Strahlenbündel auf eine kleine Fläche konzentriert, daher ist es sehr heiß. **Satzreihe**

Wenn die Sonne tief steht, treffen die Strahlen flach auf. **Satzgefüge**

Die Strahlenbündel sind auf eine große Fläche verteilt, daher ist es kühler. **Satzreihe**

Das ist ein Grund, warum es auf der Erde kalte und warme Tage und kalte und heiße Gebiete gibt.

## Satzgefüge

Weite Gebiete der Arktis und Antarktis sind immer von Eis bedeckt, weil dort die Sonnenstrahlen immer flach auftreffen. **Satzgefüge**

Am heißesten ist es beim Äquator, denn hier treffen die Sonnenstrahlen immer senkrecht auf.

## Satzreihe

Bei uns gibt es Jahreszeiten, die das Wetter bestimmen. **Satzgefüge**

Diese Jahreszeiten entstehen dadurch, dass sich die Erde um die Sonne dreht. **Satzgefüge**

Bei dieser Drehung sehen wir die Sonne ständig unter einem anderen Winkel, was sich auf die Temperatur auswirkt. **Satzgefüge**

Im Sommer steht die Sonne hoch am Himmel, weshalb es heißer ist. **Satzgefüge**

Im Winter treffen die Sonnenstrahlen nur schräg auf die Erde, deshalb können sie diese nicht so erwärmen. **Satzreihe**

Früher glaubte man, dass die Erde der Mittelpunkt des Universums sei. **Satzgefüge**

Erst im 17. Jahrhundert akzeptierte man allgemein die Forscher, die das bestritten. **Satzgefüge**

Die Sonne braucht man zum Leben, deshalb verehrten die alten Völker Sonnengötter. **Satzreihe**

So war der Sonnengott Re in Ägypten einer der wichtigsten Gottheiten, ihm wurden viele Tempel gebaut. **Satzreihe**

Unter der Herrschaft von Echnaton wurde der Sonnengott zur obersten Gottheit erklärt, so dass die anderen Gottheiten kaum mehr verehrt wurden. **Satzgefüge**

Auch die Azteken bauten ihrem Sonnengott gewaltige Tempel, damit er hell über den Menschen strahle. **Satzgefüge**

In kalten Gegenden personifizierte man den Nachtfrost als "Väterchen Frost", der seine eisigen Fingerabdrücke auf den Fenstern hinterlässt. **Satzgefüge**

## LÖSUNGEN - ÜBUNGEN ZU SATZREIHE UND SATZGEFÜGE

AB 3

Ergänze die folgenden Hauptsätze durch Nebensätze (Ergänzungssätze), die mit „dass“ oder „ob“ eingeleitet werden!

Maria untersucht mit einer Lupe - die Spuren sind noch frisch.

**Maria untersucht mit einer Lupe, ob die Spuren noch frisch sind.**

Sören fragt sich - er ist für die Mannschaft aufgestellt worden.

**Sören fragt sich, ob er für die Mannschaft aufgestellt worden ist.**

Es ist schade - ihr nicht gewonnen

**Es ist schade, dass ihr nicht gewonnen habt.**

Er wundert sich - ihm passiert das

**Er wundert sich, dass ihm das passiert.**

Verbinde die passenden Haupt- und Nebensätze.

**Die Flüsse stiegen über die Ufer, wegen des starken Regens.**

**Sie trainierten viel, obwohl sie kaum Zeit hatten.**

**Ich fahre nicht mit dem Fahrrad, solange es so windig ist.**

**Er kam mit uns, obwohl er eigentlich keine Lust hatte.**

**Er war in den Farbeimer getreten, bevor er ihn sah.**

Ersetze die Attribute, die vor dem Nomen im Hauptsatz stehen, durch einen Relativsatz.

Die selbst gebackene Pizza schmeckte prima.

**Die Pizza, die selbst gebacken war, schmeckte prima.**

Der vergessliche Mann hatte sein Brillenetui verlegt.

**Der Mann, der vergesslich ist, hatte sein Brillenetui verlegt.**

Wir gehen nicht gern in das immer überfüllte Schwimmbad.

**Wir gehen nicht gern in das Schwimmbad, das immer überfüllt ist.**

Uns gefällt das alte verfallene Schloss. **Uns gefällt das Schloss, das verfallen ist.**